





පැරණි ගාලු කොටුවේ

# ලන්දේසි ගැබඩාව

## සාගර ජයසිංහ

වර්ෂ 1984 දී පැවැත්වූ ලෝක උරුමයන් හා ඓතිහාසික ස්ථානයන් පිළිබඳ වූ ජාත්‍යන්තර සමුළුවේදී (International Committee on Monuments and Sites - ICOMOS) කළ යෝජනාවකට අනුව තවත් ලෝක උරුමයක් ලෙස ප්‍රකාශයට පත් කරන ලද පැරණි ගාලු කොටුව, ශ්‍රී ලංකාවේ අදටත් නොනැසී පවතින එකම පෞරාණික නගරයයි. තව ද ශ්‍රී ලංකාවේ පමණක් නොව සමස්ත ආසියානු කලාපයේම අදටත් ජීවය එලෙසින්ම නොනැසී පවතින විශාලතම හා අංගසම්පූර්ණ “කොටු පවුරු නගරය” මෙය බව සැලකේ. සීගිරිය, අනුරාධපුරය, පොළොන්නරුව වැනි පෞරාණික දේශීය රාජධානියන්හි වූ නගර නිර්මාණ වලින් වෙනස් වූ

මෙම නගරය විදේශ ආක්‍රමණික කාල වකවානුවකට අයත් වූ ස්මාරකයක් වුව ද, දාහත් වන හා දහඅට වන ශත වර්ෂවල ජීවත් වූ ශ්‍රී ලාංකිකයාගේ තාක්ෂණික දෘතිය, ශිල්පීය දක්ෂතාවය, කාර්යක්ෂමතාව හා උසස්බව පිළිබඳ කදිම නිදසුනකි. මෙම කොටු පවුරු නගරය යුරෝපීයන්ගේ නිර්මාණ සංකලනයක් වුව ද ශ්‍රමය, අමුද්‍රව්‍ය, ශිල්පීය දායකත්වය ශ්‍රී ලාංකිකයාගේ ය. මෙලෙසින් වෙනස් සංස්කෘතීන් දෙකක පොදු උරුමයක් වූ මේ ඓතිහාසික නගරය වර්තමානයේ සංකලපීය වශයෙන් “දැවිතව පෙළපතකට” අයත් වූ උරුමයක් වශයෙන් හැඳින්වේ.



ගාලු කොටුව හා ප්‍රධාන දොරටුව පෙන්වූ කරන පැරණි ගාලු කොටුවේ දර්ශනයක් - Stciger, 1710

**කොටු පවුරේ ආරම්භය**

අධිරාජ්‍යවාදී මුල් සමයේ බලය ස්ථාපිත කිරීම සඳහා ඔවුන්ගේ ආරක්ෂිත උපක්‍රම ගොඩබිම දෙසට පමණක් සීමා විය. මුලදී උල් වූ ඉණි වැටක හෝ ලී වැටක ආකාරයෙන් වූ උපක්‍රම මගින් ආරක්ෂාව සලසා ගත් ඔවුහු පසුව ඔවුන්ට පක්ෂපාතී වූ දේශීය ජනයාගේ ජනපද අවට නම් වාසස්ථාන ස්ථාපිත කිරීමෙන් ආරක්ෂාව තහවුරු කරගත්හ. මෙලෙස පෘතුගීසී සමයේ රට අභ්‍යන්තරය දෙසට පමණක් සීමා වූ ආරක්ෂිත උපක්‍රම පසුව ලන්දේසි පාලන සමයන් සමඟ වෙනස් මුහුණුවරක් ගත්තේය. ගොඩබිමෙන් එල්ල වූ සතුරු බලපෑම ප්‍රමාණය අධික වීමත්, ස්පාඤ්ඤ, ප්‍රංශ හා ඉංග්‍රීසි වැනි අනෙකුත් අධිරාජ්‍යවාදීන්ගෙන් සාගරය ඔස්සේ එල්ල වූ තර්ජන වැඩි වීමත් සමඟ, පැවති පෘතුගීසී බලකොටු වඩා විශාල හා ශක්තිමත්කර ඔවුහු උපරිම ආරක්ෂාව සලසා ගත්හ.

අද ලෝක උරුමයක් ලෙස සලකන ගාලුකොටුව ද මෙලෙස විකාශනය වූවකි. වර්ෂ 1640 දී ලන්දේසීන් විසින් පෘතුගීසී ග්‍රහණයෙන් ගාලු කොටුව මුදා ගැනීමෙන් අනතුරුව “කළු කොටුව” නමින් හැඳින්වූ මේ කුඩා පෘතුගීසී බලකොටුව ප්‍රමාණයෙන් විශාල කොට වරින් වර තැනූ දැවැන්ත පවුරු තාප්ප මගින් මෙම “අර්ධද්වීපික” නගරය නිර්මාණය විය.

**ලන්දේසි වෙළඳ හා වාණිජ සංස්ථාපනය**

එවකට මහනුවර රජතුමාගේ අනුග්‍රහය යටතේ වර්ෂ 1602 දී මඩකලපුවේ ප්‍රථම ලන්දේසි කොටුව පිහිටුවීමත් සමඟ ඔවුන්ගේ මෙරට වෙළඳ හා වාණිජ කටයුතු ස්ථාපනය සිදුවිය. ආරම්භයේ මෙම බලකොටු යුදමය කටයුතු සඳහා නොව හුදෙක් අපනයනය පිණිස සූදානම් කළ දැව ගබඩා කිරීමට යොදාගත් ගොඩනැගිලි වල ආරක්ෂාව සඳහා ඉදිකරන ලදී.



ලන්දේසීන් විසින් ගාලු කොටුව අල්ලා ගැනීම - Baldaes, 1672

එවකට VOC නමින් ප්‍රචලිත වූ ලන්දේසි නැගෙනහිර ඉන්දියා සමාගම (Vereenigde Oost Indische Compagnie / Dutch East India Company) වර්ෂ 1630 දී එවකට මහනුවර රාජධානිය පාලනය කළ දෙවන රාජසිංහ රජතුමා සමඟ ඇතිකරගත් ගිවිසුම මගින් මෙම තත්ත්වය තවත් වර්ධනය විය.

එපමනක් නොව වෙළඳ කටයුතු පිළිබඳ වූ වගන්ති මෙන්ම පෘතුගීසීන් මෙරටින් පලවා හැරීමට රජතුමාට සහාය දීම සඳහා වූ වගන්තින් ද මෙම ගිවිසුමේ සඳහන් විය.

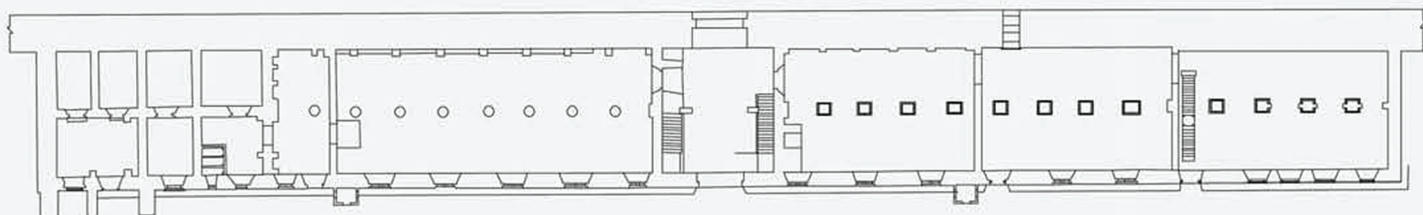
ලන්දේසීන් විසින් පෘතුගීසීන් සම්පූර්ණයෙන්ම මෙරටින් පලවා හැරීමෙන් අනතුරුව ඔවුන්ගේ බලකොටු තව තවත් නවීකරණය කොට විශාල කරන ලදී. නාවික කටයුතු සිදුකළ යාපනය, මන්නාරම, කොළඹ, ගාලු වැනි වඩා ආරක්ෂිත කොටු පවුරු තුළ ඔවුන්ගේ ප්‍රධාන ගබඩා ගොඩනැගිලි පිහිට වූ අතර ඒවා ප්‍රධාන කුළුබඩු එකතුකිරීමේ මධ්‍යස්ථාන බවට පත්විය.

අභ්‍යන්තරයේ වූ අනෙකුත් කොටු, නාවකාලික වශයෙන් අපනයන ද්‍රව්‍ය එකතු කිරීමේ මධ්‍යස්ථාන හා හමුදා සේනාංක රැඳී සිටින ස්ථාන බවට පත්විය. මින් පැහැදිලි වන්නේ ලන්දේසීන් විසින් ඉදිකරන ලද ගොඩනැගිලි අතරින් ගබඩාවන් සඳහා වූ ගොඩනැගිලි වෙනුවෙන් ඉතා සුවිශේෂී හා වැදගත් ස්ථානයක් හිමි වූ බවයි. එම යුගයට අයත් නාගරික භූමි දර්ශන අධ්‍යයනයේදී මෙම කරුණ වඩාත් තහවුරු වේ.

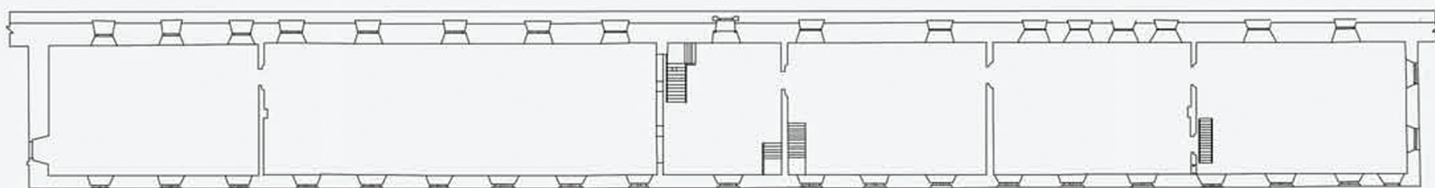
මුල්දිනෙදර්ශන නිර්මාණ සැලසුම් පරිදි ඉදිවූ මෙම ගබඩා ගොඩනැගිලි වල ප්‍රධාන කාර්යය වූයේ අපනයනය සඳහා සුදානම් කළ වටිනා කුළුබඩු හා අනෙකුත් ද්‍රව්‍ය ඉතා හොඳ තත්ත්වයේ තබා ගැනීමයි. මේ සඳහා ගොඩනැගිල්ල ඇතුළත ගිනි බව රඳවා ගැනීම අත්‍යවශ්‍ය සාධකයක් වූ අතර අධි තුනක් පමණ ගණකම් බිත්ති හා ඉතා උසවූ වහලක් මගින් එය සපුරා ගන්නා ලදී.



ගබඩා ගොඩනැගිල්ලේ ඉදිරිපස පෙනුම / රැජින විදිය



ගබඩා ගොඩනැගිල්ලේ බිම් මහලේ සැලැස්ම



ගබඩා ගොඩනැගිල්ලේ උඩු මහලේ සැලැස්ම

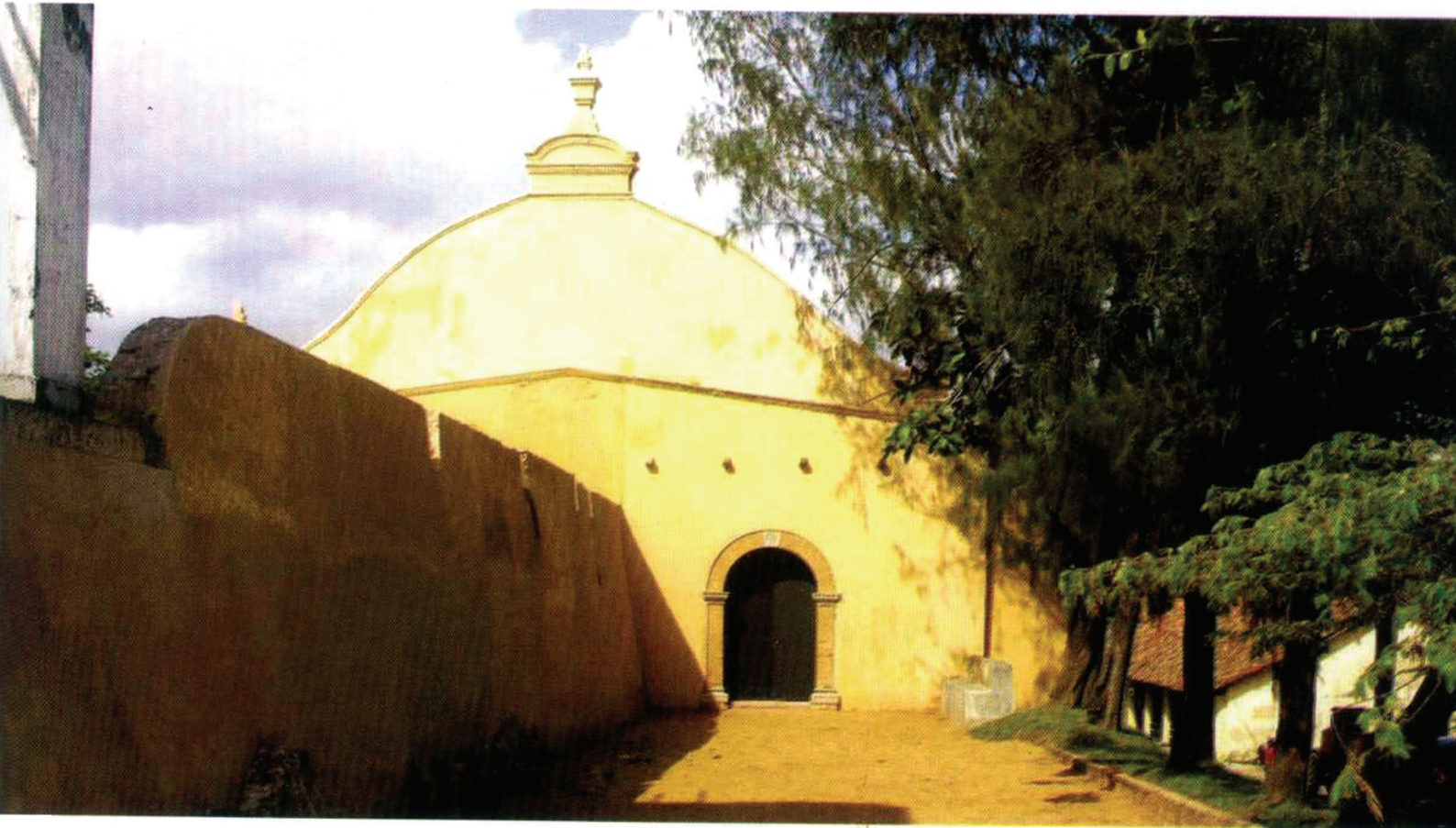
**ශාල කොටුවේ ගබඩා ගොඩනැගිල්ල**

1596 වර්ෂයෙන් පසු VOC සමාගම විසින් ආසියානු කලාපයේ වෙළඳ කටයුතු ආරම්භ කිරීමත් සමඟ අතීතයේදී ලන්දේසීන් විසින් බටානියා ලෙස හැඳින්වූ ජාවා දූපත් හි ජකර්තා නගරය ඔවුන්ගේ ප්‍රධාන ආසියානු ආර්ථික මධ්‍යස්ථානය බවට පත්විය. එයට පමණක් දෙවැනි වූ ශාල වරායේ සිට කෙලින්ම යුරෝපයට නැව් ගමන් කළ බැවින් ශාල වරාය මෙම කලාපයේ ප්‍රධාන ගබඩා සංකීර්ණය බවට විය.

ඉන්දියාවේ සිට මෙහි ගෙනා කැටිනුල්, රෙදිපිළි, ගම්මිරිස් ද ශ්‍රී ලංකාවේ කුරුඳු, කරඳුමුංගු, මුතු හා මැණික් මෙන්ම අලි, ඇතුන් වැනි ජීවීන්ගෙන් ද මෙම ගබඩාව පිරී පැවතිණි.

අනෙකුත් ලන්දේසි ගබඩා ගොඩනැගිලි වලින් වෙනස් වූ මෙම ගොඩනැගිල්ල බලකොටු ප්‍රාකාර බිත්තියට සම්බන්ධ වූ විශාල ගොඩනැගිල්ලකි.

වසර තුන්සියයක ඉතිහාසයකට උරුමකම් කියන මෙම ගොඩනැගිල්ල පළමු අඩි 62 ක් හා දිගින් අඩි 465 ක් වූ සුවිශේෂී එකකි. උසින් අඩි 36 ක් පමණ වූ කොටු පවුරු තාප්පය ගොඩනැගිල්ලේ පිටත බිත්තිය ලෙස යොදා ගනිමින් එයට සමාන්තරව ඉදිකර ඇති උසින් අඩි 56 ක් පමණ වූ මෙම දෙමහල් ගබඩාව එක්තරා ආකාරයකින් උපායශීලීව ගොඩනැගිලි ස්ථානගත කිරීමකි. ගබඩාවේ හරි මැදින් කොටු තාප්පය හරහා පැරණි නගරය තුළ වූ එකම දොරටුව පිහිටා තිබුණි. එම නිසා හාණබඩ රැස්කිරීම පහසු හා



කාර්යක්ෂම වූ අතර එහිදී ඒ සඳහා උපරිම ආරක්ෂාව ද සැලසුනි. මෙම සුවිශේෂී ස්ථානගත කිරීමේ තවත් වැදගත් සාධකයක් වූයේ එය පැරණි ගාලු වරායේ ජැටියට ඉතා සමීපව පිහිටා තිබීමයි. එමගින් ගබඩාවේ සාපේක්ෂව ඉතා වැඩි දිගකින් යුතු ගොඩනැගිල්ලක් වුව ද, වාහල් දොර හා ප්‍රධාන පියගැටපෙළ දෙක ගබඩාවේ මැද ස්ථානගත කිරීමෙන් එය ඉතා කාර්යක්ෂමව ගොඩනැගිල්ලක් බවට පත් කර ඇත.

එසේම ස්ථානීය භූමි ලක්ෂණ ද සැලකිල්ලට ගෙන ඉදිකර ඇති දෙබෑවුම් වහලයක් සහිත මෙම ගොඩනැගිල්ලේ පල්ලිය විදිය දෙසින් වූ අලංකාර “ගේබල” බිත්තිය ලන්දේසීන්ගේ වාස්තු විද්‍යාත්මක අනන්‍යතාවය තවත් තහවුරු කරයි. එහි ඇති දොරටුවෙන් මෙහි පළමු මහලට ඇතුළත් වූ

පියගැටපෙළ මගින් එය වරින් වර බිම් මහල සමඟ සම්බන්ධ වේ. ශ්‍රී ලංකාවේ නිවර්තන කලාපීය දේශගුණයට හා වර්ෂා කාලයේදී ජලය බැස යාමට ප්‍රමාණවත් අයුරින් ඉදිකර නොතිබූ මෙහි මුල් වහලය පසුව නවීකරණය කරන ලද බව විශ්වාස කෙරේ. එසේම මුලදී වහලයේ වර්ෂා ජලය බැස යෑම සඳහා ඉදිකෙරු බිත්තිය ඉහළින් වූ ජීලි පද්ධතියේ හා නියත දුරකින් යුතුව පිටතට නෙරා ඇති කළුගල් නල කොටස් අදට ද දැක ගත හැක.

රැජින විදියට මුහුණලා ඇති මෙහි ඇතුළත දොරටුවේ ඉහළින් වූ කළුගල් ආරුක්කුවේ නැහෙනහිර ඉන්දීය සමාගමේ (Vereenigde Oost Indische Compagnie) මුල් අකුරු VOC හා සිංහරූප යුගල සහිත ඔවුන්ගේ නිල ලාංඡනය අලංකාර ලෙස නෙලා ඇති අතර වර්ෂය 1669 ලෙස සඳහන් වේ. ■