

සිතේ ඇඳුන නිවස සාදන්නට

සාගර ජයසිංහ

මිනිසාගේ ආශාවන්, සිතුවිලි හා අපේක්ෂාවන් පුද්ගලයාගෙන් පුද්ගලයාට වෙනස්ය. සෑම පුද්ගලයෙකුටම වාගේ ජීවිතයේ කිසියම් අවස්ථාවක තමන්ගේ සිතැඟිවලට ගැලපෙන අයුරින් නිවසක් තනා ගැනීමේ අවශ්‍යතාවය උදාවේ. එහිදී තම සිතෙහි ඇඳී ඇති නිවස තම අවශ්‍යතාවයන්ට ගැලපෙන පරිදි සාදා ගැනීම සරල කටයුත්තක් නොවේ. එම අපහසු කාර්යය යථාර්ථයක් කරගනිමින් තමන්ගේ නිවස තම සිහින නිවසම කරගැනීමේ අවස්ථාව හිමිවන්නේ දක්ෂ වාස්තු විද්‍යාඥයෙකුගේ මඟ පෙන්වීම මතයි.

වාස්තු විද්‍යාඥයෙකු සතු අභියෝගය වන්නේ සීමිත සම්පත් උපරිමයෙන් ප්‍රයෝජනයට ගනිමින් සේවාදායකයාගේ අවශ්‍යතාවයන් සම්පූර්ණ වන ලෙස නිවස නිර්මාණය කිරීමයි. කාමර ගණන වෙන්කර, වහලයක් ගසා අවසන් කිරීම තරම් සරල නොවන, සංයමයකින් කළ යුතු එය සැබවින්ම කලාත්මක නිර්මාණයකට යුත්තකි. එහිදී වාස්තු විද්‍යාඥයා හා සේවාදායකයා අතර සිදුවන සංවාදය ඉතාමත්ම වැදගත්ය. එම කාර්යය එක හමුවකින් අවසන් නොවන සාකච්ඡාවාර කීපයකින් යුතු දිගු ක්‍රියාවලියකි.

මෙම ක්‍රියාවලියේදී සේවාදායකයාට අවශ්‍ය ආකාරයෙන්ම නිවස සම්පූර්ණ කරදීමට නම් සේවාදායකයා විසින් වාස්තු විද්‍යාඥයාට තම අවශ්‍යතාවයන් සියල්ල මනාව පහදා දීම වැදගත්ය. සේවාදායකයා වාස්තු විද්‍යාඥයා හමුවීමට යාමේදී තමන් සෑදීමට අපේක්ෂා කරන නිවස සම්බන්ධ අවශ්‍යතා ගොනුකරගෙන යෑම වඩාත් උචිතය. එනම් උදාහරණයක් ලෙස තමන්ට අවශ්‍ය කාමර ගණන, සාලය, මුළුතැන්ගෙය, නාන කාමර ආදිය පිළිබඳ මූලික ලයිස්තුවක් සකස් කරගෙන යෑම පහසුවකි.

තමන්ගේ නිවස පිළිබඳ සිතේ ඇදී ඇති වින්තරූපය හැකි උපරිම අයුරින් වාස්තු විද්‍යාඥයාට විස්තර කිරීමද වැදගත්ය. සේවාදායකයාගේ සිතේ මැවුණු නිවස පිළිබඳ වාස්තු විද්‍යාඥයාට පැහැදිලි අවබෝධයක් ලබා ගැනීමට මෙය උපකාරීවේ. උදාහරණයක් ලෙස පෞරාණිකත්වය මුසු නිවසක්ද, නවීන පන්තයේ නිවසක්ද යන්න තමන් දැක ඇති කිසියම් නිවසක් සිතේ මවාගෙන පැහැදිලි කරදීම වඩාත් සුදුසුය.

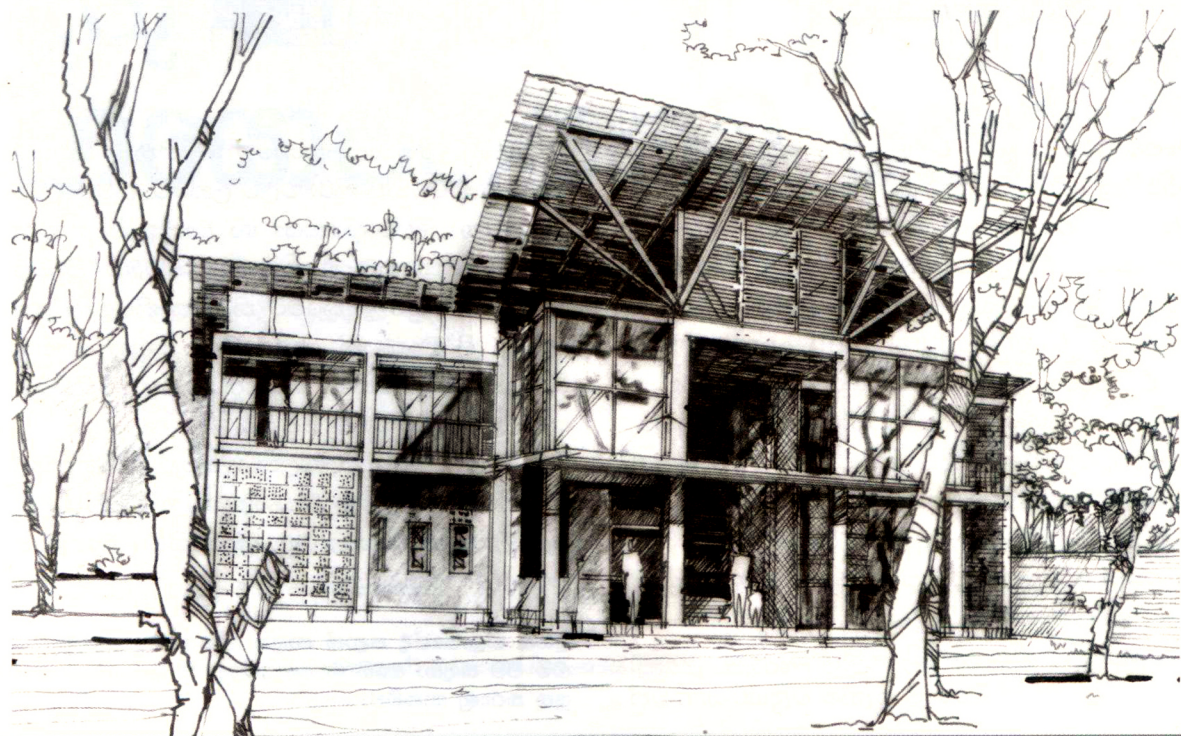
සේවාදායකයාගේ ආර්ථික තත්ත්වය පිළිබඳවද සැබෑ අවබෝධයක් වාස්තු විද්‍යාඥයාට ලබාදීම ඉතාමත්ම වැදගත් සැලකිලිමත්විය යුතු කරුණකි. බොහෝවිට තමන්ගේ අවශ්‍යතාවයන්ට අනුව සිතාගෙන සිටින නිවස සෑදීමට ආර්ථික පසුබිම සීමාකාරී සාධකයක් විය හැකිය.

එබැවින් තමන් නිවස සඳහා යොදවන්නට අපේක්ෂා කරන්නේ කුමන මුදලක්ද එය ලබා ගන්නේ බැංකු ණයක් මගින්ද ආදී සියලු තොරතුරු පැවසීම වාස්තු විද්‍යාඥයාට පහසුවකි. එවිට වාස්තු විද්‍යාඥයාට ආර්ථික පසුබිමට ගැලපෙන අයුරින් නිවස නිර්මාණය කිරීමටත්, සමහරවිට එම මුදලට අදාළව පළමු අදියර යටතේ නිමකළ හැකි ප්‍රමාණයන් ආදිය කල් ඇතිව තීරණය කළ හැකිය. උදාහරණයක් ලෙස එවිට ඉදිකරනු ලබන්නේ නිවසේ කොටසක් වුවද එම කොටස සම්පූර්ණ නිවසක් ලෙස පෙනෙන අයුරින් අලංකාරවත්ව නිර්මාණය කිරීමට හැකිවීම වාස්තු විද්‍යාඥයෙකු සතු දක්ෂතාවයකි.

සේවාදායකයාගේ අවශ්‍යතාවයන්, නිවස පිළිබඳ ඇති වින්තරූපය හා ආර්ථික පසුබිම යන ඉහත විස්තර කරන ලද කරුණු වාස්තු විද්‍යාවේදී “සේවාදායකයාගේ විස්තරය” (Clients Brief) ලෙස හඳුන්වයි. ප්‍රවීණ සංගීතවේදී කේමදාස ශූරීන් වරක් සංගීතය හා වාස්තු විද්‍යාව අතර ඇති සමානතා පිළිබඳ අසුරු අදහසක් මතු කරන ලදී. සේවාදායකයාගේ විස්තරය යනු ගීතයක පදවැලකට සමානය. සංගීතඥයා වාස්තු විද්‍යාඥයා බඳුය.

පදවැල පිළිබඳ පැහැදිලි අදහසක් මෙන්ම අවබෝධයක් සංගීතඥයා ලබාගත යුතු පරිදිම සේවාදායකයාගේ විස්තරය අනුව එම සේවාදායකයාගේ අවශ්‍යතාවයන් පිළිබඳ වාස්තු විද්‍යාඥයා පුළුල් හැඟීමක් ඇති කරගත යුතුය.

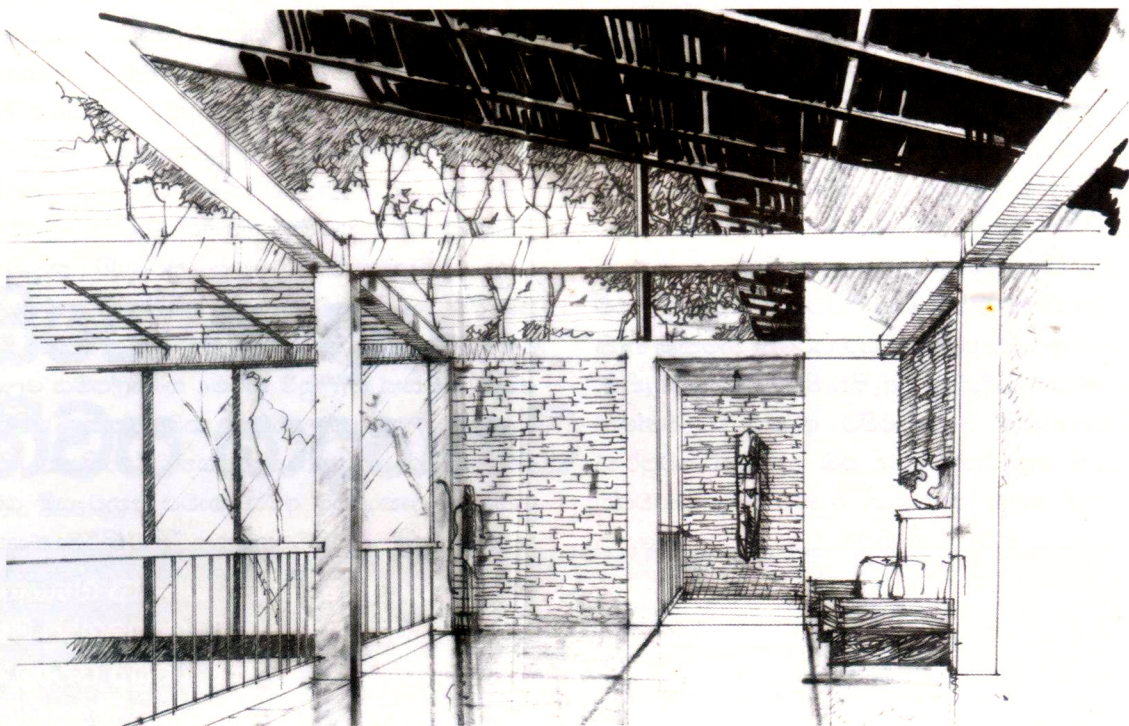
ලැබුණු පදවැලකට නිකම්ම සංගීතය සැපයීම පමණක් සිදුකිරීම දක්ෂ, නිර්මාණශීලී සංගීතවේදියෙකුගේ කාර්යයභාරය නොවේ. එම පදවැල අවශ්‍යවේ නම් යළි සුදුසු ලෙස ප්‍රතිසංවිධානය කරමින් ගීතයේ භාවයන් ඉස්මතු වන අයුරින් මනරම් ලෙස සුවිශේෂී තනුවක් පබැඳීම සංගීතවේදියාගේ ප්‍රතිභාවයි. එසේම වාස්තු විද්‍යාඥයෙකු සේවාදායකයාගේ විස්තරයට අනුව නිවසක් සැලසුම් කිරීමද සංකල්පමය ලෙස සිදු කළ යුතු කලාත්මක කටයුත්තකි. එහිදීද සේවාදායකයාගේ අභිමතාර්ථයන්ට හානියක් සිදු නොවන ආකාරයට අවශ්‍යතාවය අනුව යම් යම් කරුණු සුක්ෂමව ප්‍රතිව්‍යුහගතකරනව නිර්මාණයක් සිදු කරන්නේ කෙසේද යන්න පිළිබඳ අවබෝධ



කරගනිමින් අදාළ සංකල්ප ගොඩ නැගීම වාස්තු විද්‍යාඥයාගේ ප්‍රතිභාවයි. මෙම සංකල්ප ගොඩ නැගීමට පෙර වාස්තු විද්‍යාඥයා එම නිවස සෑදීම සඳහා කිසියම් තේමාවක් තෝරාගත යුතුය. එම තේමාව හා සංකල්ප තුළින් නිර්මාණය වන නිවස ඉහත සඳහන් කළ ආර්ථිකමය සීමාවන්ට යටත්ව සේවාදායකයා අපේක්ෂා කළ සිතෙහි ඇඳුනු නිවසම බවට පත් කිරීම වාස්තු විද්‍යාඥයෙකුගේ වගකීමයි. සමහර අවස්ථාවලදී ආර්ථිකමය සීමා, නීතිමය කරුණු හා පරිසර සාධක මත වාස්තු විද්‍යාඥයාට සිය නිර්මාණය කිරීමේදී

අවස්ථාවක සේවාදායකයාගේ ජ්‍යෙෂ්ඨතමය කරුණු මත පදනම් වූ ආකල්පයන් කෙරෙහිද ගරුකළ යුතුය. මන්ද අවසන් වශයෙන් වාස්තු විද්‍යාඥයාගේ අපේක්ෂාව වන්නේ සේවාදායකයා උපරිම ලෙස තෘප්තිමත්වන නව නිර්මාණයක් බිහි කිරීමය.

වාස්තු විද්‍යාඥයාගේ නිර්මාණය සංකල්පමය අවස්ථාවේදී කටුසටහන් හා විකල්ප ලෙස සේවාදායකයාට ලබා දෙනු ලබයි. මෙය දිගු ක්‍රියාවලියක් ලෙස සඳහන් කරනු ලැබුවේ එබැවිනි. එම කටුසටහන් හා විකල්ප නැවත



සේවාදායකයාගේ විස්තරයට වෙනස්ව යම් යම් කරුණු එක් කිරීමට හෝ ඉවත් කිරීමට සිදු වේ. එම කරුණු සියල්ල විමසා බැලීමෙන් අනතුරුව සියල්ලට අදාළව වාස්තු විද්‍යාඥයා විසින් කරනු ලබන විස්තරය “වාස්තු විද්‍යාඥ විස්තරය” (Architectural Brief) ලෙස හඳුන්වයි.

ඒ සඳහා වාස්තු විද්‍යාඥයා සේවාදායකයා පිළිබඳ නිහඬ අධ්‍යයනය යෙදිය යුතුය. සේවාදායකයාගේ රුචි අරුචිකම්, විශ්වාසයන්, සමාජ තත්ත්වය, ආගමික හා සංස්කෘතික පසුබිම, ප්‍රතිරූපය ආදිය පිළිබඳ අවබෝධ කරගැනීම වැදගත්ය. උදාහරණයක් ලෙස කිසියම් පුද්ගලයෙකු යම්කිසි පුද්ගලික හේතුවක් මත යම් වර්ණයකට අකැමති විය හැකිය. එය වාස්තු විද්‍යාඥයා විසින් තේරුම් ගැනීම වැදගත්ය. තවත්

නැවතත් සේවාදායකයාගේ සිහින නිවසට ගැලපෙන වෙනස් කිරීම්වලට ලක්වේ. සමහර විට මේ සඳහා සේවාදායකයා හා වාස්තු විද්‍යාඥයා කීප වතාවක් හමු වී සාකච්ඡා කිරීමට සිදුවිය හැකිය. ඒ අනුව ඉදිකිරීමට නියමිත නිවස වඩාත් හොඳ නිර්මාණයක් කරගැනීම සඳහා වාස්තු විද්‍යාඥයාට මෙන්ම සේවාදායකයාටද කිසියම් කාලයක් කැපකිරීමට සිදු වේ.

මෙම කරුණු සියල්ලෙන් අනතුරුව බිහිවෙන නව නිවසේ සැලසුම සේවාදායකයා විසින් අදාළ පළාත් පාලන ආයතනවල අනුමැතිය ලබාගැනීම සඳහා යොමුකළ යුතුය.

ලබන කලාපයේදී පළාත් පාලන ආයතනවල අනුමැතිය ගිම් වීම සඳහා ඔබේ නිවාස සැලසුමේ අන්තර්ගත විය යුතු කරුණු සාකච්ඡා කෙරේ.