



# ඔබේ සිහිනයට පාට දෙනවා

සටහන: වරලත් වාස්තු විද්‍යාඥ සාගර ජයසිංහ

අවට පරිසරයේ දක්නට ලැබෙන විවිධ වර්ණයන් ඒවායේ හැඩතල හා සංයෝජනයන් මිනිස් සිතෙහි නොයෙකුත් මනෝභාවයන් හා රසයන් උපදවයි. එය විටෙක ඉතා සරලය. එසේම සංකීර්ණය. වර්ණ සංවේදිතාවය යම් පුද්ගලයෙකු හට ඉතාම පෞද්ගලික කරුණක් විය හැකිය. එසේම විශ්වීයය. සර්ව භෞමිකය. අපගේ සිහින ලෝකය මනා ලෙස වර්ණ ගැන්වීම එක්තරා ආකාරයක නිර්මාණාත්මක අභියෝගයක් වන අතර විනෝදජනක ක්‍රියාවලියක් බවටද පත්කර ගත හැකිය. මේ සඳහා වර්ණයන්ගේ විවිධ ආකාර

ලක්ෂණයන් හා දෘෂ්ටිත් පිළිබඳ අවබෝධය වැදගත් වේ. එක් එක් වර්ණයන්ගේ විශේෂ ප්‍රභේද, ඒවාට ආවේණික අගයන්, එහි මෘදු බව හා දැඩි බව අඳුර හා ආලෝකය තුළ ක්‍රියාකාරිත්වය යනාදිය මේවා අතරින් සැලකිය යුතු කරුණු සමහරකි.

නිවසක්, ව්‍යාපාරික ස්ථානයක් හෝ ආගමික ස්ථානයක් වර්ණ ගැන්වීම යනු මොනායම් හෝ ආකාරයක පාටක් ආලේප කිරීම නොවන අතර එය ඉතා සංයමයෙන් කළ යුතු නිර්මාණ ක්‍රියාදාමයක තවත් එක් පුරුකකි. එහි වූ වැදගත් පියවර කිහිපයක් සලකා බලමු.

අපගේ සිහින ලෝකය මනා ලෙස වර්ණ ගැන්වීම එක්තරා ආකාරයක නිර්මාණාත්මක අභියෝගයක් වන අතර විනෝදජනක ක්‍රියාවලියක් බවටද පත්කර ගත හැකිය.



1. පළමුව ගොඩනැගිල්ලට පසුබිම් වූ වාස්තු විද්‍යාත්මක සංකල්පය පිළිබඳ නිසි අවබෝධයක් ලබා ගැනීම ඉතාම වැදගත්ය. වර්ණ යොදා ගනිමින් ලබා ගතයුතු අවසාන ප්‍රතිඵලය පිළිබඳ නිශ්චිත වැටහීමක් ලබාගැනීම මෙමගින් අදහස් වේ.
2. දෙවනුව එම වාස්තු විද්‍යාත්මක සංකල්පය ප්‍රතිඵලය ලබාගැනීමට වඩා සුදුසු යැයි හැඟෙන මූලික වර්ණයක් හඳුනාගැනීම වැදගත් වේ.
3. එසේ තෝරාගත් කේන්ද්‍රීය වර්ණය පදනම් කරගෙන සුදුසු වර්ණ සංයෝජනයක්/විවිධ පැහැයන් කිහිපයක් හඳුනා ගැනීම යෝග්‍ය වේ.
4. අවසානයේ අනෙකුත් ප්‍රායෝගික හා නිර්මාණ සාධකයන් සැලකිල්ලට ගනිමින් වෙළඳ පොළේ මිල දී ගත හැකි වර්ණ/නිත්ත නිෂ්පාදන/විවිධ අමුද්‍රව්‍ය අතරින් පෙර හඳුනාගත් වර්ණ සංයෝජනයට වඩාත් ගැලපෙන වර්ණයන් තෝරා ගැනීම කළ යුතුය.

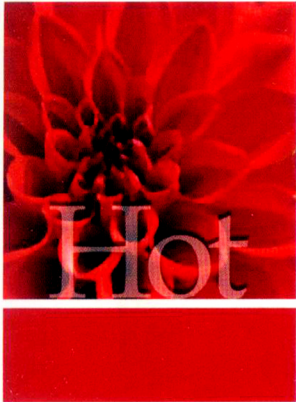


**වර්ණ වක්‍රය යනු නිසි අනුපිළිවෙලකට සකස් වූ කොටස් දොළහකින් සැදුම්ලත් වෘත්තාකාර රූප සටහනකි.**

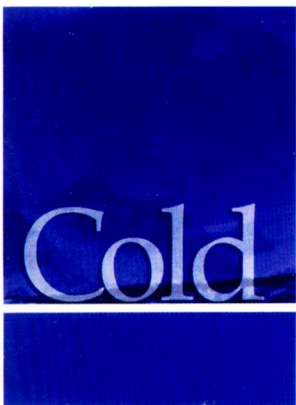
වර්ණ සංයෝජනයන් හා එහි ලක්ෂණයන් ගැන අධ්‍යනයේදී Colour Wheel/“වර්ණ වක්‍රය” නමැති නිර්මාණාත්මක “මෙවලම” කෙරෙහි අවධානය යොමු කිරීම ඉතා වැදගත්ය. වර්ණ වක්‍රය යනු නිසි අනුපිළිවෙලකට සකස් වූ කොටස් දොළහකින් සැදුම්ලත් වෘත්තාකාර රූප සටහනකි. පළමුව නිල්, කහ, රතු යන ප්‍රාථමික වර්ණයන් හා එහි සියලු ප්‍රභේදයන් සමපාද ත්‍රිකෝණයක හැඩයට ගොඩනගා ඇති අතර දෙවනුව එම මූලික වර්ණයන් අතර වූ කොළ, තැඹිලි හා දම් යන ද්විතියික වර්ණයන් හා එහි ප්‍රභේද මගින් තවත් සමපාද ත්‍රිකෝණයක් ගොඩනගා ඇත. මෙසේ ප්‍රාථමික වර්ණ හා ද්විතියික වර්ණයන් ඇසුරින් නිර්මාණය වන තෘතියික වර්ණ හා එහි ප්‍රභේද සියල්ල මගින් වර්ණ වක්‍රයේ එම කොටස් දොළහ සමුපුර්ණ වේ.

මෙම න්‍යායාත්මක සිද්ධාන්තික පසුබිම තුළ වර්ණ යොදා ගනිමින් උත්පාදනය කළ හැකි නොයෙකුත් ආකාරයේ මනෝභාවයන්, විවිධ ගති ස්වභාවයන් කිහිපයක් පිළිබඳව සලකා බලමු.

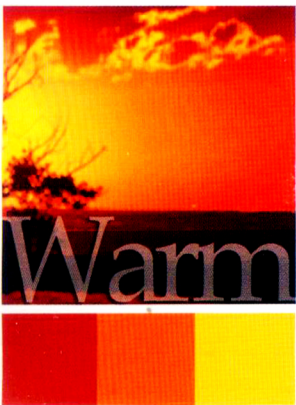




රතු වර්ණය හා මූලිකව බැඳී පවතී. ඒකවර්ණය. රතු පැහැයේ පරිපූර්ණ හා ශක්තිමත්ම අවස්ථාවයි. ඉතාමත් ආකර්ෂණීය වන අතර මෙම වර්ණය ආලේප කළ විට අවකාශයක ඇති උද්දීප්තභාවය, ශරීරයේ රුධිර පීඩනය වැඩි කිරීම වැනි ස්වභාවික වෙනස්කම් වලට පවා භාජනය කරයි.



නිල් වර්ණයේ පරිපූර්ණ අවස්ථාවයි. ඒකවර්ණය. ඉතා දීප්තිමත් අවස්ථාවේ එය ඉතා ප්‍රබලත්වයක් හඟවයි. එසේම අනෙකුත් වර්ණ අහිමවනය කරයි. නිල් වර්ණය අවකාශයක සන්සුන් බව වැඩි කරයි. උදාසීන බවක්ද ඇඟවේ. එය අප ශරීරයේ උත්තේජනයන් ඇති වීමේ වේගය අඩාල කරයි. රතු හා නිල් වර්ණය එකසේ යෙදූ අවකාශය ගින්දර හා අයිස් එකට තැබූ බඳුනක් වැනිය.



රතු වර්ණයේ සියලුම පැහැයන් මේ යටතට ගැනේ. වර්ණාවලියේ රතු හා කහ යන මූලික වර්ණ ද්විත්වය අතර ඇති ද්විතියික හා තෘතියික වර්ණ සියල්ලේ ප්‍රභේදයන්ගෙන් මෙය සමන්විත වේ. මෙවැනි උණුසුම් වර්ණ භාවිතය ඉතා මිත්‍රශීලී, ප්‍රබෝධමත් පරිසරයක් නිර්මාණයට උපකාරී වේ.



නිල් මූලික වර්ණය කරගත් පැහැයක් වන අතර කහ වර්ණයේ සංයෝජනයන්ද මෙම ගණයට අයත්ය. නිල් හා කහ වර්ණයන් අතර වූ ද්විතියික වර්ණය වූ කොළ වර්ණයේ පැහැයන්ට අමතරව උණුසුම් නොවූ අනෙකුත් තෘතියික පැහැයන් මෙම ලක්ෂණ පෙන්වනුම කරයි. මෙමගින් ප්‍රාණවත්, උද්යෝගී, නිශ්චල හා සිසිල් පරිසරයක් නිර්මාණය කිරීමට හැකි වේ.



දීප්තියෙන් අඩු විනිවිදභාවයේ ළා පැහැති වර්ණයන් මේ යටතට ගැනේ. සැහැල්ලු බව වැඩි කරනු ලබන අතර එක් එක් වර්ණ තුළ වූ අහිමවා යාමේ ස්වභාවය නැති කරයි. ගලා යන ස්වභාවය, ශාන්තිමත් බව මෙම වර්ණයන්ගේ විශේෂ ලක්ෂණය. එසේම අභ්‍යන්තර අවකාශයක පරිමාව හා ආලෝක තත්ත්වය වැඩිකර පෙන්වීමට මෙමගින් හැකි වේ.



වර්ණ සංයෝජනයේදී අඳුරු හා තද පැහැය මිශ්‍රිත වර්ණ මෙම කුලකයට අයත්ය. සියලු අංගයන් එක්තැන් කරවීමේ ස්වභාවයක් පෙන්වයි. තද වර්ණ භාවිතය අවකාශයක සංවාත බව වැඩිකර අඳුරු බවක් ගෙන දේ. අවකාශයේ පරිමාව කුඩාකර පෙන්වයි. තද හා ළා පැහැයන්ගේ වර්ණ රචනා ඉතා අලංකාරය. දවාල, රාත්‍රිය වැනි ස්වභාව ධර්මයේ ප්‍රතිවිරුද්ධතාවයන්හි වමන්කාරය නිරූපණය කරනු ලබයි.



ලා නිල් පැහැයන්, රෝස පැහැයන් වැනි මෘදු භාවයෙන් යුතු දීප්තියෙන් අඩු වර්ණ මෙම කුලකයට අයත් වර්ණ වලට උදාහරණය. සුදු වර්ණය සමඟ වැඩි ප්‍රතිගතයකින් මිශ්‍ර වූ අනෙක් වර්ණයන්ගේ පැහැයන්ය. සිනිඳු, මෘදු ලක්ෂණයන්ගෙන් හෙබි මෙම වර්ණ රචනා විචිත්‍රබව හා ශාංගාරය මතු කිරීමට සමත්ය. මෙම ගුණාංග නිසාම අභ්‍යන්තර අවකාශයන්ට වැඩි වශයෙන් යොදා ගැනීමේ ප්‍රවණතාවයක් පවතී.



අනෙක් වර්ණ සමඟ අමිශ්‍ර බව මෙම ගණයේ වර්ණයන්ගේ දීප්තිමත්භාවය වැඩි කිරීමට හේතු වේ. විශේෂයෙන් කළු හා අළු වර්ණ සමඟ නුමුහුන් බව මෙම වර්ණයන්ගේ පැහැපත් හා ප්‍රභාවත් ලක්ෂණ වැඩි කරයි. මෙමගින් ප්‍රාණවත්, උද්යෝගීමත්, ආකර්ෂණීය පරිසරයක් නිර්මාණයට උදව් වේ. ෪